

Vente Mobilier & Objets d'art

Date : 11/10/2025 14:00

Dates d'exposition : Vendredi 10 octobre 2025 de 10h à 18h & Samedi 11 octobre 2025 de 10h à 12h

Contact : Caen Enchères - 02 31 86 08 13
Expert(s) : Cabinet Fligny Expertise Haute Époque -
Cabinet Turquin Expert en tableaux anciens - Claire
Badillet Experte en Orfèvrerie, CNES - Cabinet
Perazzone-Brun Expert en Art moderne - Frédéric
Havas Expert en Mobilier et Objets d'art, CNES -
Philippe Delalande Expertise Expert en Arts d'Asie



1A

Attribué à Dirk MAAS (1659-1717). Présentation d'un cheval devant un château hollandais. Panneau de chêne, deux planches, non parqueté. Largeur : 63 cm. Hauteur : 47,5 cm.

1000 - 1500€



1B

Lodewyk de DEYSTER (c.1656-1711), attribué à. Sainte Thérèse d'Avila. Huile sur toile. 69,5 x 56,5 cm

500 - 600€



2

Giuseppe BOTTANI (1717 - 1784). Sainte Famille avec Saint Jean Baptiste. Toile et châssis d'origine. Hauteur : 48,5 cm. Largeur : 37,5 cm. Signé au dos : ?.. Joseph Bottani pingebat 1742? Déchirure

2000 - 3000€



3

D'après Jean Victor SCHNETZ, École française du XIXème siècle. Le vœu à la madone. Huile sur toile. 98,5 x 148,8 cm. Accidents et restaurations.

500 - 800€



4

École FLAMANDE vers 1700, suiveur de van KESSEL. Le paiement de la dime. Toile. Hauteur : 20 cm. Largeur : 26 cm. Petits manques.

1200 - 1500€



5

École Française du XIXème siècle, suiveur de Claude Joseph Vernet. Pêcheurs remontant leur filet. Huile sur cuivre. Hauteur : 32,5 cm. Largeur : 40,5 cm.

800 - 1000€



6

Elisa DESRIVIERES (1818-1891). Portrait de femme à l'éventail, 1884. Pastel à vue rectangulaire, signé et daté en bas à droite. Restaurations. 116,5 x 89,3 cm.

300 - 500€



7

Elisa DESRIVIERES (1818-1891). Portrait d'homme de qualité, 1863. Pastel, signé au centre à gauche. 82 x 66 cm.

200 - 300€



8

École du XIX^{ème} siècle. Les Quatre saisons. Ensemble de quatre tableaux représentant les quatre saisons dans des camaïeux de bruns et orangés. Huiles sur toile. 79 x 129 cm ; 78,5 x 129 cm ; 67 x 121 cm ; 67 x 120,5 cm. Accidents (trou en haut à droite de l'hiver, petits manques).

400 - 500€



9

KOSSBUHL (XIX^{ème} siècle). Le grand pardon. Technique mixte sur panneau. 9,6 x 13 cm.

200 - 300€



10

Tableau devant de cheminée représentant un chien, un coati et un lapin autour d'une mare dans un paysage. Mis à la dimension d'une cheminée. Fin XVIII^{ème} siècle. Provenance : hôtel particulier de Caen. 92 x 118 cm. Repeints.

500 - 600€



11

Charles RIVIERE (XIX^{ème} siècle). Nature-morte au melon. Huile sur toile, signée et dédiée à Ernest Chausson en bas à droite. 33 x 46 cm. Léger enfoncement de la toile en haut à gauche.

250 - 400€



12A

École du XX^{ème} siècle. Bouquet de fleurs et fruits. Huile sur toile. 59,2 x 45,7 cm.

150 - 200€



12B

A. MARGOT. Le départ. Aquarelle signée en bas à gauche. A vue: 24 x 27,5 cm.

150 - 200€



13

École du XIX^{ème} siècle. Vue de Venise. Huile sur toile. 53,5 x 72 cm. Restaurations.

300 - 400€



14

Cesare Augusto DETTI (1847-1914). Scène d'intérieur animée. Dessin, lavis et rehaut de gouache signé en bas à gauche. A vue : 17, 2 x 14 cm.

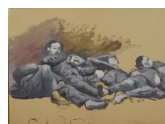
300 - 500€



15

Jules LEFEBVRE (1834-1912). Portrait de jeune femme au boa et anémones, 1900. Huile sur toile signée, datée avec envoi à Henri Lavedan, en haut à gauche. Frottages sur les bords, craquelures, léger enfoncement. 51 x 39 cm.

3000 - 4000€



16

Maximilien LUCE (1858-1941). Soldats assoupis. Pastel sur toile signé en bas à gauche. 37 x 49 cm.

400 - 500€



17

École française du XIX^{ème} siècle. Les vignerons aux champs. Huile sur toile. 40 x 65 cm. Cadre en bois doré portant un cartouche indiquant C.Troyon.

600 - 800€



18

Georges MARONIEZ (1865-1933). Bretonne devant la mer. Huile sur panneau, monogrammée en bas à droite. 15 x 13,5 cm.

150 - 200€



19

Georges MARONIEZ (1865-1933). Portrait d'homme. Huile sur panneau signée en bas à droite. 15 x 13,5 cm.

150 - 200€



20

Gaston REDON (1853-1921). Vue symboliste d'une cathédrale, 1897. Dessin à l'encre signé et daté en bas à droite. A vue : 30 x 23,5 cm. Petites déchirures.

800 - 1000€



21

École du XIX^{ème} siècle. Jeune orientale au narguilé. Huile sur toile. 81,5 x 65 cm.

300 - 500€



22A

André HARDY (1887-1986). L'Orne à Pont d'Ouilly. Huile sur isorel signée en bas à droite. 97 x 146,5 cm.

200 - 300€



22B

Ecole flamande des années 1620. Portrait du Christ. Huile sur panneau. 41 x 30,5 cm.

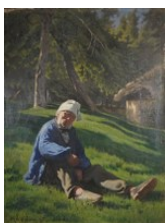
1500 - 1800€



23

Georges MARONIEZ (1865-1933). Sous-bois enneigé. Huile sur toile signée en bas à droite, signée, datée et titrée au dos. 38,5 x 59 cm.

300 - 500€



24A

Henri Adolphe LAISSEMENT (1854-1921). L'homme à la pipe, 1886. Huile sur toile signée et datée en bas à gauche. 193 x 145,5 cm.

1000 - 1200€



24B

Léon Pierre DELAMBRE (1846-1916). Clairière à l'arbre cassé. Huile sur toile signée en bas à droite. 81,5 x 55 cm.

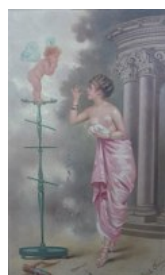
1000 - 1500€



25A

Hugues de BEAUMONT (1874-1947). Bouquet de fleurs, au dos un portrait au chapeau. Huile sur toile dédiée "A René, bien affectueusement" et signée en bas à droite. 27 x 31 cm.

500 - 800€



25B

Cécile FERRERE (1847-1931). Femme moquant l'amour enchaîné. Huile sur panneau signée en bas droite. 45,5 x 28 cm. Manques.

100 - 150€



26

Henri Ernest PONTHER DE CHAMAILLARD (1862-1930). Le pont. Huile sur toile signée en bas à droite. 46 x 37,5 cm.

800 - 1000€



27

Emile Alfred DEZAUNAY (1854-1938). Jeunes bretonnes. Huile sur toile signée en bas à droite. 61 x 50,2 cm. Ré-entoilé, restaurations.

800 - 1000€



28

MALFROY (XIX - XX^{èmes} siècles). Bord de mer. Huile sur toile signée en bas à gauche. 37 x 55 cm. Toile accidentée près du bord droit.

400 - 600€



29

Joseph Victor COMMUNAL (1876-1962). Verdun, janvier 1918. Huile sur isorel signée en bas à droite. 35,5 x 27,5 cm.

300 - 400€



30

Jules Achille NOËL (1810/15-1881). Lessive à la rivière. Huile sur toile signée en bas à droite. 48 x 63 cm.

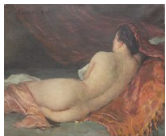
300 - 500€



31

Robert LEFEVRE (XXème siècle). Vue de Falaise. Huile sur toile signée en bas à droite. 60 x 74 cm.

200 - 250€



32

Constantin FONT (1890-1954). Nu allongé de dos. Huile sur toile signée en haut à gauche. 46,5 x 54,8 cm.

300 - 400€



33

Fernand HERBO (1905-1995). Le chalutier dans le port. Aquarelle sur papier signée en bas à gauche. A vue : 11 x 20 cm.

100 - 200€



34

Fernand HERBO (1905-1995). Bateaux au port. Aquarelle sur papier signée en bas à gauche. A vue : 11 x 20 cm.

100 - 200€



35

Louis-Edouard GARRIDO (1893-1982). Barfleur, le port. Huile sur isorel, signée en bas à droite. 22 x 27 cm. Accident en haut à droite.

300 - 400€



36

Louis-Edouard GARRIDO (1893-1982). Courseulles sur mer par temps de pluie. Huile sur isorel signée en bas à droite. 21,5 x 27 cm.

300 - 400€



37

SEVRES. Service en porcelaine comprenant douze tasses et sous-tasses, une verseuse, un crémier, un sucrier et une coupe sur talon à décor vert et or sur fond blanc de couronnes de lauriers, aigles, abeilles, frise végétale et rinceaux fleuris. Travail du XXème siècle. Marque en rouge en dessous Manufacture impériale de Sèvres. Diamètre coupe : 25 cm. Hauteur crémier : 18 cm. Hauteur sucrier : 18 cm. Hauteur verseuse : 25 cm. Hauteur tasse : 6,5 cm. Diamètre sous-tasse : 13 cm. Manque le couvercle de la verseuse, usure au décor.

300 - 400€



38

Partie de service en porcelaine de Limoges à liseré doré comprenant vingt-cinq grandes assiettes, dix-sept assiettes creuses, quatorze assiettes à dessert, deux assiettes à fromage, quatre plats, une soupière, un crémier, une coupe, un pot à lait. Egreure à une assiette creuse.

200 - 300€



39

SAINT LOUIS. Service de verres en cristal comprenant sept verres à eau, neuf verres à vin et un pichet. Egreures (à deux verres à eau).

300 - 400€



40

SAINT LOUIS. Partie de service de verres en cristal comprenant six verres à vin. Signés sous le pied, pastille sur le pied.

100 - 150€



41

BACCARAT. Partie de service de verres en cristal comprenant trois verres à eau et neuf verres à vin. Signés sur le pied et marqués sous le pied, deux verres portant une pastille.

100 - 150€

**42A**

Service thé-café en argent comprenant une théière, une cafetière, un sucrier et un crémier. Décor torsadé, rocaïlles, acanthes. Poids : 2118 gr. On y joint un plateau du même modèle en bronze argenté.

450 - 500€**42B**

PUIFORCAT. Coupelle en argent à bord chantourné. Gravé V Giscard d'Estaing. Diamètre : 16,5 cm. Poids : 172 grs.

80 - 120€**43**

Service à café en argent comprenant un plateau, un pot à lait, une verseuse et un sucrier. Poids brut : 1650 gr

800 - 1000€**44**

Cache-pot en faïence de forme Médicis, le corps à décor de maisons dans des paysages et deux têtes servant de prises, terminé par un piédoche décoré de fleurs stylisées. Époque XVIIIème siècle. Manques, agrafé et cimenté. Hauteur : 38 cm. Diamètre : 34 cm.

50 - 80€**45**

Partie de service de verres en cristal à bandeau supérieur violine et jaune gravé d'une frise végétale, comprenant douze verres à eau et douze verres à vin. Travail portugais du XXème siècle dans le goût de Baccarat. Hauteur verre à vin : 14 cm. Hauteur verre à eau : 15,5 cm. Deux verres à eau égrenés.

200 - 300€**46**

Paire d'assiettes en porcelaine à décor de personnages. L'une intitulée : Paysanne Navarraise, vue de la Tolosa. L'autre intitulée : Villageoise de Mequinenza. L'aile à fond bleu décorée de colonnes et arcs brisés, chiffrée. Marquée derrière Dénuelle à Paris en rouge et Dénuelle à Paris à l'or. Époque deuxième quart du XIXème siècle. Diamètre : 21,7 cm.

200 - 300€**47**

Paire d'assiettes en porcelaine à décor de scènes antiques peintes en grisailles et à l'or sur fond beige cerné d'un bord doré. L'aile à décor de fruits et filet or. OEdipe supplié par Antigone de se réconcilier avec son fils Polynice. Époque deuxième quart du XIXème siècle Paris. Diamètre : 23,5 cm.

300 - 400€**48A**

Paire d'assiettes en porcelaine à décor de personnages peints dans des paysages au centre et l'aile à fond bleu décorée à l'or et chiffrée. L'une intitulée : Fermière du jardin potager de Murcie. L'autre intitulée : Paysan des environs d'Alais. Marquée derrière Dénuelle à Paris. Époque deuxième quart du XIXème siècle. Diamètre : 21,7 cm.

200 - 300€**48B**

Assiette en porcelaine à décor de paysage représentant une "vue du pont de la Bidassoa", l'aile à fond bleu décorée de palmettes dorées et chiffrée. Marquée derrière Dénuelle à Paris et Construit par les Français pendant la campagne de 1823. Époque deuxième quart du XIXème siècle. Diamètre: 21,7 cm.

100 - 200€**49A**

Boîte en porcelaine polychrome et dorée de forme rectangulaire bombée et caisson mouvementé. Présente dans des réserves des bouquets de fleurs sur fond bleu céleste. Dans le goût de Sèvres. Époque fin XIXème siècle. 12 x 30,5 x 21 cm.

400 - 500€**49B**

Plateau cabaret en porcelaine composé d'une verseuse, un sucrier, un pot à lait et deux tasses sans soucoupes. L'ensemble décoré de scènes galantes. Marque de Sèvres S57 pour le sucrier, S59 pour une tasse, S68 pour la verseuse. Époque Napoléon III.

200 - 300€**50A**

Saufpoudreuse en argent octogonale à pans reposant sur un piédoche. Le chapeau découpé terminé par un bouton à pans. Tête de maure gravé d'un côté et de l'autre gravé Hellier Gosselin pour Marian et Gerard 1898. Londres, 1894, Maître Thomas Bradbury ans sons depuis 1736. Hauteur : 22 cm. Poids : 331 gr.

300 - 400€

**50B**

Bannette quadripode en argent estampé et ciselé à bord chantourné à décor de putti tenant des guirlandes de fleurs, dansant, agrafes, rinceaux feuillagés, branches fleuris. Fin XIXème/début XXème siècle. 7 x 28,5 x 20,5 cm. Poids : 430 grs.

200 - 300€**51**

Tasse litron en porcelaine à fond bleu décoré de fleurs, filets dorés et frise de feuilles rouge. Époque Empire. Hauteur : 6,3 cm. Diamètre : 13 cm.

40 - 60€**52**

Paire de tasses litron en porcelaine à fond jaune et frise dorée sur les bords. Époque Empire. Hauteur : 6,5 cm. Diamètre : 13,2 cm. Cheveux dans le fond d'une tasse.

60 - 80€**53**

Tasse litron en porcelaine à décor de frises de fleurs et réserves d'oiseaux. Hauteur : 6,3 cm. Diamètre : 12,6 cm. Éclats dans le fond de la soucoupe.

20 - 30€**54**

Tasse litron en porcelaine à décor aux barbeaux, marquée Manufacture de Monseigneur le duc d'Angoulême à Paris. Époque Empire. Hauteur : 6 cm. Diamètre : 13,2 cm.

50 - 80€**55**

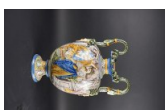
Tasse litron en porcelaine à décor de fleurs et frises de fleurs. Époque Empire. Hauteur : 6,3 cm. Diamètre : 12,9 cm. Éclat dans le fond de la tasse.

20 - 30€**56A**

Ensemble de six assiettes en porcelaine à décor de cinq femmes peints au centre. Les ailes à fond de couleur et différents motifs, une à décor or à motifs. Les intitulés : Paysanne de la Catalogne (chapelet à la main). Femme du Pays de Caux (devant les arbres). Femme de la vallée de Tesino dans Le Tirol (avec un panier). Femme de Gael (devant l'autel). Fermière dans la frise (traîneau). Berger. Époque deuxième quart du XIXème siècle Paris. Diamètre : 23,1 - 23,3 - 23,5 cm. Petites usures et rayures.

600 - 800€**56B**

CHRISTOFLE. Aiguière en métal argenté par Christofle, Paris, vers 1900. Copie de la célèbre aiguière exécutée par Raymond Vinsac en 1775 à Toulouse. Hauteur : 25 cm.

300 - 500€**57**

Vase ovoïde en faïence à décors mythologiques. Les anses en forme de serpent se terminent par des masques. Il repose sur un piédoche décoré. Italie, époque XIXème siècle. 49 x 30 cm. Accidents aux anses, manques au piédoche.

100 - 200€**58**

Théière en argent de forme ovale à base godronnée reposant sur quatre boules, le corps et le bec uni chiffré sur la panse. Le plateau du couvercle chantourné ouvrant au centre avec une prise en ébène godronnée sur une base de même. Poignée en ébène. Londres 1905. Hauteur: 22,5 cm. Largeur: 22,8 cm. Poids brut: 686 gr. Petit éclat à la prise du couvercle.

200 - 300€**59A**

Cuillère à ragoût en argent, modèle uniplat gravé L. Dinot et Philippe Petitcoeur. Époque XVIIIème siècle, Normandie, Caen ? Longueur : 33 cm.

300 - 500€**59B**

PORQUIER BEAU. Paire de brule parfum aux papillons en céramique émaillée. Hauteur : 21, 5 cm. Éclats.

500 - 600€



60

Plat ovale en céramique vernissée à décor de Bacchus enfant et des putti sur un char tiré par une chèvre. L'aile à décor de fleurs et cannelures. Le bord dentelé. Il repose sur cinq talons. Pré d'Auge ? Époque XIXème siècle. 4,5 x 36,5 x 28 cm. Petites égrenures dessous sur le bord.

300 - 400€



61

ROUEN. Paire de pots à pharmacie en faïence de forme galbée reposant sur un piédouche à décor de branchages fleuris. Époque XVIIIème siècle. Base en porphyre et laiton. Époque XIXème siècle. Hauteur : 25 cm. Diamètre : 11,3 cm. Sauts d'email, craquelures, un cheveu à l'un en haut.

300 - 400€



62

Buste en marbre blanc d'une femme à l'antique. Les cheveux séparés au centre sont coiffés en tresse sur les côtés et vers l'arrière et se terminent par un chignon, quelques mèches descendent devant les oreilles. Elle est vêtue d'une tunique fortement plissée devant et sur les bras et d'une stola reposant sur ses épaules. L'arrière du buste est évidé en cul-de-four et porte des traces de fixations en fer et en plomb. Époque : fin XVIème, début XVIIème, dans l'esprit antique. Hauteur : 73 cm. Largeur : 66 cm. Profondeur : 36 cm. Accidents aux nez, lèvres et menton ; fentes et un fêle en diagonale devant.

5000 - 8000€



63

Lucius Verus en quartz rose et argent, d'après un antique conservé au Vatican, œuvre du Grand Tour. Base en porphyre et laiton. Époque XIXème siècle. Hauteur totale : 67 cm. Légers accidents et manques.

1500 - 2000€



64

Homme drapé à l'antique en albâtre sculpté. Travail du XIXème siècle. 37 x 10 x 10 cm.

100 - 150€



65

D'après Michel Ange. Moïse et les tables de la loi. Epreuve en bronze à patine brune. Fonte de R.Bellair & Co, Berlin. Cachet de fondeur. Hauteur : 24 cm.

200 - 400€



66

ANDALOUSIE XVIIIème SIECLE - ORFEBRERIA ANDALUZA. Bénitier domestique d'applique en argent filigrané. Le décor central, délimité par un cadre rectangulaire et souligné d'un dais, est construit autour de la Vierge Marie couronnée, revêtue d'une cape traditionnelle dissimulant son enfant, encadrée de deux vases d'autel fleuris de forme balustre à deux anses en crosse. En partie inférieure, la « cuve » à eau bénite en demi-cercle en argent martelé, non filigrané, reçoit des filigranes de fleurs en appliques rapportées. Un large encadrement en alternance de fleurs épanouies et en bouton ceinture la représentation de la Vierge. Ce bénitier exceptionnel par sa taille, son sujet et sa qualité d'exécution constitue un rare témoignage dédié aux Vierges d'Andalousie, dont la plus célèbre est celle de la Vierge del Rocío, sainte patronne de la commune d'Almonte ainsi qu'à l'art du filigrane dont les artisans perpétuent encore de nos jours la tradition. Poinçon : P. RIO en toutes lettres au revers de la cuve, non identifié, attribuable à un orfèvre ou à un bijoutier en filigranes. Poids : 586 gr. Hauteur : 38,5 cm. Largeur : 22 cm. Profondeur : 7 cm. Quelques petits accidents mineurs.

1000 - 1500€



67

Grand Christ de douleur en ivoire, les yeux implorants, le visage tournée vers la droite, la chevelure descendant sur les épaules et s'agrippant sur la couronne d'épines. Dans son cadre en bois doré gravé et richement sculpté d'époque Régence à décor d'écoinçons, fleurs, palmettes. Parquet et velours changés. Époque début du XVIIIème siècle. Dimensions Christ : 41 x 30,5 cm. Dimensions cadre : 97 x 65,5 cm. Petit manque au cadre, accidents, index droit recollé, fente, manques à la couronne d'épines. Certificat CITES n° FR2501400022-K.

1500 - 2000€



68

Christ en ivoire sur croix en bois doré dans un cadre mouvementé en bois mouluré et doré. Époque XIXème siècle. Hauteur : 20,5 cm. Largeur : 16,5 cm. Index gauche manquant, gros orteil recollé. Certificat CITES n° FR2501400021-K

250 - 300€



69

Vierge à l'Enfant en noyer sculpté avec traces de polychromie. Debout, la tête ceinte d'une couronne fleuronée, Marie porte son enfant sur la hanche gauche ; elle est vêtue d'une robe et d'un voile formant manteau dont un pan revient sur le devant. Île-de-France. Époque milieu du XIVème siècle. Hauteur : environ 75 cm. Quelques manques dont la main droite de la Vierge et des fleurons à la couronne.

3500 - 4500€



70

Sainte Marguerite en bois sculpté et polychromé. La sainte, issant du dragon, tient les mains jointes en prière ; elle est vêtue d'une robe à la simple encolure et d'un voile formant manteau qui encadre son long visage aux joues pleines. Époque XVème siècle. Hauteur : 75 cm. Quelques manques notamment à la base.

1000 - 1500€



71

Saint Antoine en pierre calcaire sculptée et polychromée, fragment. Revêtu d'une coule sur une tunique ceinturée, il tient un livre ouvert dans sa main droite et son tau de l'autre. Époque début du XIVème siècle. Hauteur : 56,5 cm. Tête cassée recollée.

2500 - 3000€



72

Sainte Anne trinitaire en bois sculpté. Assise sur un banc-trône, Anne porte la Vierge et l'Enfant sur ses genoux ; elle est vêtue d'une robe à la simple encolure et d'un voile formant manteau qui encadre son long visage aux joues pleines. Époque XVème siècle. Hauteur : 77 cm. Vermoulures et manques, rebouchages.

400 - 600€



73

Saint Personnage en bois sculpté et polychromé. Tenant un livre fermé de la main droite, il est vêtu d'une tunique, blousante à la taille, et d'un manteau dont un pan revient sur le devant. Lac de Constance ?, vers 1400. Hauteur : 67 cm. Soclé. Érosion et quelques manques.

1500 - 2000€



74

Saint Nicolas en bois sculpté et polychromé, dos ébauché. Debout, il est revêtu des ornements épiscopaux, un enfant dans le saloir à ses pieds. Époque XVème siècle. Hauteur : 58 cm. Soclé. Vermoulures, manques.

300 - 400€



75

Vierge allaitante en peuplier ? sculpté avec traces de polychromie. Assise, Marie tend son sein à son Fils qui attrape son menton ; elle est vêtue d'une robe ceinturée et d'un manteau dont un pan revient sur ses genoux. Italie du nord, époque seconde moitié du XIVème siècle. Hauteur : 70 cm. Restaurations.

2500 - 3000€



76

Saint Claude en pierre sculptée et polychromée. Debout, revêtu des ornements épiscopaux, il tient sa croix patriarchale de la main droite et un livre ouvert dans l'autre. Époque début du XVIème siècle. Hauteur : 85 cm. Inscription St CLAUDE sur la terrasse. Extrémité supérieure de la croix patriarchale manquante.

2000 - 3000€



77

Vierge de pitié en bois de résineux sculpté et polychromé. Assise, Marie porte son Fils sur ses genoux ; elle est vêtue d'une robe ceinturée, d'un voile et d'un manteau revenant sur le devant. Italie, époque seconde moitié du XVème siècle. Hauteur : 67 cm. Quelques restaurations et manques dont les pieds du Christ.

800 - 1200€

**78**

Saint François d'Assise en bois sculpté et polychromé. Debout, vêtu de la bure franciscaine, il lève les yeux et présente ses paumes ouvertes. Espagne, époque XVIIème siècle. Hauteur : 66 cm. Quelques accidents dont l'auriculaire droit cassé à recoller.

500 - 700€**79**

Saint Paul en bois sculpté et polychromé, dos ébauché. Debout, vêtu d'une tunique et d'un manteau dont un pan revient sur le devant, il tient un livre dans la main gauche et l'épée de son martyr dans l'autre. Italie du nord, époque XVIIème siècle. Hauteur : 97 cm. Légers accidents.

700 - 900€**80**

Vierge à l'Enfant en bois sculpté, polychromé et doré, dos ébauché. Debout, revêtue d'une robe et d'un voile formant manteau, elle porte son fils de sa main gauche et devait tenir un lys de l'autre. Italie, époque XVIIème siècle. Hauteur : 87 cm. Petits accidents.

700 - 1000€**81**

Ecce Homo en bois sculpté et polychromé. Debout, la tête ceinte de la couronne d'épines, il porte sur ses épaules le manteau pourpre, les mains liées devant lui. Espagne, époque XVIème siècle. Hauteur : 84 cm. Petits accidents, manque le roseau.

1500 - 2000€**82**

Saint Moine en pierre sculptée et polychromée, dos ébauché. Debout, vêtu de la coule, il présente un livre ouvert devant lui. Époque milieu du XVème siècle. Hauteur : 71 cm. Manques dont la main droite.

1500 - 2000€**83**

Vierge à l'Enfant en pierre sculptée et polychromée. Debout, la tête ceinte d'une couronne fleuronnée, elle tient l'Enfant sur son côté gauche. Époque milieu du XVIème siècle. Hauteur : environ 75 cm. Petits accidents.

800 - 1000€**84**

Saint acéphale en pierre calcaire sculptée, dos ébauché. Debout, vêtu d'un manteau dont un pan revient sur le devant en formant des plis étagés, il tient un livre fermé de sa main gauche. Vers 1400. Hauteur : 65 cm. Érosion et manques visibles.

1200 - 1500€**85**

Vierge à l'Enfant en bois sculpté, polychromé et doré, dos ébauché. Debout, vêtue d'une robe ceinturée et d'un voile formant manteau dont un pan revient sur le devant, Marie tient son Fils sur son côté gauche. Époque première moitié du XVIIIème siècle. Hauteur : 85 cm. Légers accidents et manques.

700 - 1000€**86**

Groupe composé de trois personnages dits les Plaideurs. En bois sculpté, polychromé et doré représentant saint Yves entre le pauvre et le riche. Bretagne, époque XVIIème siècle. Hauteurs : 92 et 88 cm. Petits accidents, reprises à la polychromie.

3000 - 5000€**87**

Personnage acéphale en pierre calcaire sculptée, fragment. Vers 1400. Hauteur : 35,5 cm. Soclé. Érosion.

400 - 600€**88**

Saint céphalophore en pierre calcaire sculptée avec restes de polychromie. Debout, vêtu d'une robe et d'un long manteau, il tient sa tête entre ses mains ; visage aux yeux en amande encadrés par une chevelure courte ondulée et partagée par une raie médiane. Époque XIVème siècle. Hauteur : 90 cm. Érosion, quelques accidents et manques.

2500 - 3000€**89**

Sainte Anne, la Vierge Marie et l'Enfant Jésus en pierre calcaire sculptée en applique et en fort relief. La Vierge et Sainte Anne sont assises sur un banc avec l'Enfant sur les genoux de sa Mère ; les deux femmes sont revêtues d'une robe et d'un manteau qui revient sur le devant des genoux. Époque Première moitié du XVIème siècle. Hauteur : 55 cm. Largeur : 50 cm. Quelques manques, érosion.

800 - 1000€



90

Saint Personnage en bois sculpté avec restes de polychromie, dos ébauché. Debout, vêtu d'une longue tunique et d'un manteau, il tient un livre de la main droite ; visage barbu encadré par une chevelure formant d'épaisses boucles étagées. Espagne ? . Epoque fin du XVIème/début du XVIIème siècle. Hauteur : 66 cm. Manque la main gauche.

300 - 400€



91

Saint Personnage en chêne sculpté et polychromé. Debout, il est revêtu d'une tunique ceinturée au col à rabats et d'un manteau dont un pan revient sur le devant. Époque première moitié du XVIIème siècle. Hauteur : 119 cm. Quelques accidents et manques dont l'attribut de la main gauche.

600 - 800€



92A

Deux paires de colonnettes d'autel en bois sculpté et polychromé, fût cannelé et chapiteau corinthien. L'une avec la partie basse à décor de motifs en écailles superposées. Époque XVIIème siècle. Hauteurs : environ 104 cm et 62,5 cm. Montées à l'électricité. Quelques accidents et manques.

300 - 400€



92B

Paire de chapiteaux corinthiens en bois sculpté et doré. XVIIème siècle. Dimensions non communiquées. Petits accidents, montés à l'électricité.

400 - 600€



93

Christ en bois sculpté et polychromé. Tête aux yeux clos ceinte d'une couronne d'épines, bras au-dessus de l'horizontale, périzonium avec importante chute sur la hanche droite, jambes fléchies et pieds superposés. Vers 1500. Hauteur : environ 95 cm. Petits accidents.

700 - 1000€



94

Vierge à l'Enfant en bois sculpté et polychromé. Debout, la tête couronnée, elle porte l'Enfant assis sur son bras gauche. Dans le style de la fin du Moyen Âge. Hauteur : 97 cm.

300 - 400€



95

Christ en bois sculpté et polychromé. Tête ceinte d'une couronne d'épines entrelacées penchée sur l'épaule droite, bras en V ouverts, périzonium court avec chutes latérales, jambes fléchies et pieds superposés. Époque Début du XVIème siècle. Hauteur : 112 cm. Quelques manques.

700 - 1000€



96

Christ en bois sculpté et polychromé. Tête aux yeux clos ceinte d'une couronne d'épines, périzonium court, jambes légèrement fléchies et pieds superposés. Époque XVème siècle. Hauteur : 91 cm. Bras manquants.

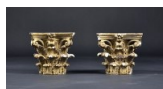
400 - 600€



97

Sculpture d'un Saint personnage en bois peint. Restes de polychromie. Époque XVIIème/XVIIIème siècle. Hauteur : 55 cm. Accidents et manques.

150 - 200€



98B

Paire de petits chapiteaux corinthiens en bois sculpté et doré, percés au centre. Epoque XVIIème siècle. Hauteur: 12 cm. Côté: 13 cm. Manques de dorure et sculptures.

150 - 250€



99

Chimère en granit sculpté en ronde-bosse. Tête allongée au museau proéminent et anguleux, yeux creusés, corps ailé. Normandie, époque XIVème siècle. Hauteur : 113 cm. Longueur : 190 cm. Largeur : 85 cm. Accidents visibles.

2000 - 3000€



100

École du XIXème siècle. Allégorie d'un fleuve figurant une jeune femme et un chérubin, un vase renversé laissant s'écouler de l'eau à gauche des personnages. Terre cuite patinée. Hauteur : 50 cm. Accidents (bras recollé de la jeune femme et du chérubin, doigts manquants, fêle sur la terrasse).

200 - 250€



101

HANIROFF (XIX^{ème}-XX^{ème} siècles) et Friedrich GOLDSCHIEDER Éditeur. Le combat d'Hercule et de l'aigle avant la libération de Prométhée. Épreuve en terre cuite à patine noire signée sur le rocher. Cachet d'éditeur à l'arrière ainsi que la mention Fabriquée en Autriche et numéros. Hauteur : 78 cm. Usure à la patine.

500 - 800€



102A

Buste de jeune femme en albâtre, la tête légèrement tournée avec des fleurs dans les cheveux et sous le cou. Intitulée Primavera à la base. Dans l'esprit de Jean-Baptiste Carpeaux. Époque fin du XIX^{ème} siècle. Hauteur : 43 cm. Largeur : 33 cm. Profondeur : 24 cm. Petits accidents, léger fêlé sur l'épaule gauche.

500 - 600€



102B

GIAMBOLOGNA, d'après. L'enlèvement des sabinnes. Biscuit. Époque XIX^{ème} siècle. Hauteur : 87 cm. Doigts accidentés.

400 - 600€



103A

Antonio CANOVAS (1757-1822), d'après. Hercule et Lichas. Épreuve en bronze à patine verte signée sur la terrasse. Hauteur : 43 cm. Longueur : 27 cm. Profondeur : 20 cm.

800 - 1000€



103B

Mathurin MOREAU (1822-1912) Jeune femme à la cruche Épreuve en bronze à patine brune, signée sur la base, cachet de fondeur E.COLIN & Cie. Hauteur : 61 cm.

800 - 1200€



104A

Antoine BOFILL (1894-1939), d'après. Portrait de femme. Épreuve en bronze doré signée. Cachet de fondeur Paris Louchet. Hauteur : 13 cm.

200 - 300€



104B

S. KINSBURGER (1855-1935). Bronze représentant une jeune femme et un enfant après la cueillette. Patine brune, signée sur la terrasse. Hauteur : 54,5 cm

400 - 600€



105A

Pierre-Jules MENE (1810-1879), d'après. Chien de chasse. Bronze patiné signé sur la terrasse. Fonte d'édition ancienne. 16 x 13,5 x 29,5 cm.

150 - 200€



105B

D'après Jean de Bologne. Mercure. Bronze à patine brune. Il repose sur une colonne en marbre vert et une base en bronze. Époque XIX^{ème} siècle. 76 x 63 cm. Manque et enfoncement à la base.

200 - 300€



106A

Jean MICH (1871-1919) et Susse Frères Paris Editeurs. Chin Chin. Sculpture en terre cuite, signée sur la terrasse et cachet de l'éditeur. 35 x 21 x 19,5 cm.

400 - 500€



106B

Auguste MOREAU (1834-1917). Amour. Épreuve en terre cuite patinée signée sur le côté droit. Hauteur : 52,5 cm.

300 - 500€



107

Louis-Auguste HIOLIN (1846-1910), d'après. Le porteur d'eau. Bronze patiné signé sur la terrasse. Hauteur : 33,5 cm.

300 - 400€

**108A**

Emile PINEDO (1840-1916), d'après. Arabe en marche. Bronze patiné signé sur la terrasse. Hauteur : 32 cm.

200 - 300€

**108B**

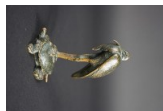
Christophe FRATIN (1801 - 1864). Chien à la gamelle. Epreuve en bronze à patine brune signée sur la terrasse. 15,5 x 21 x 9 cm. Marbre rapporté.

400 - 600€

**109**

Antoine-Louis BARYE (1796-1875), d'après. Panthère saisissant un cerf. Épreuve en bronze à patine brune vert nuancé. Fonte Barbedienne signée sur la terrasse. 33 x 52 cm. Bibliographie : M. POLETTI, A. RICARME, Barye, Catalogue raisonné des sculptures, Gallimard, 2000, n° A81 (1).A81 p.215.

2000 - 3000€

**110**

Antoine-Louis BARYE (1796-1875), d'après. Cigogne posée sur une tortue. Epreuve en bronze à patine brune nuancée. Fonte Barbedienne signée Barye. Usures à la patine.

400 - 600€

**111**

Antoine-Louis BARYE (1796-1875), d'après. Lion et Serpent n°2. Épreuve en bronze à patine brun vert nuancé. Édition signée sur la terrasse. Hauteur : 17 cm. Longueur : 21 cm. Bibliographie : M. POLETTI, A. RICARME, Barye, Catalogue raisonné des sculptures, Gallimard, 2000, n° A53, p.177.

1500 - 2000€

**112**

Antoine Louis BARYE (1796-1875), d'après. Panthère de Tunis N°1. Epreuve en bronze à patine nuancée. Fonte d'édition signée. Hauteur : 12 cm. Longueur : 24 cm.

200 - 300€

**113A**

Antoine-Louis BARYE (1796-1875), d'après. Léopard et Panthère marchant. Deux plaques en bronze à patine brune nuancée. Fontes d'édition ancienne signées, l'une annotée 1831. 7,8 x 14,4 cm et 7,5 x 14 cm.

300 - 400€

**113B**

Emile LIENARD (1842-?). Couple de perdrix. Epreuve en bronze double patine. 30 x 28,5 x 16 cm.

300 - 500€

**114**

Edouard DROUOT (1859-1945), d'après. Le Labour au Maroc. Epreuve en bronze patiné signé sur la terrasse. Socle en marbre vert de mer à gradins. Dimension du bronze : 33,5 x 85 x 15 cm. Accident au marbre.

800 - 1000€

**115A**

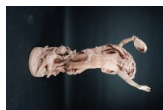
Edouard Drouot (1859-1945), d'après. La leçon de musique. Épreuve en bronze signée. Fonte d'édition ancienne à patine brune nuancée. Hauteur : 64 cm.

500 - 800€

**115B**

Surtout de table en bronze doré et patiné représentant un nid rempli d'œufs défendu par un couple d'oiseaux contre l'attaque d'une vipère. La végétation se compose de branches de lierre et branches fleuries formant bouquetières. Il repose sur une base ciselé en bronze. Époque Napoléon III. 28 x 33 x 21 cm Base et œufs rapporté, manque une branche.

300 - 400€

**116**

Jean-Baptiste CARPEAUX (1827-1875). Le Génie de la Danse. Terre cuite signée sur la terrasse J.B CARPEAUX et daté. Cachet Propriété Carpeaux. Cachet de l'Atelier dépôt rue Boileau Autreuil Paris. Hauteur : 101 cm. Un doigt recollé, l'arrière de l'arc fendu.

10000 - 15000€



117

Louis Bertrand (dit Aloysius) : Gaspard de la Nuit, fantaisies à la manière de Rembrandt et de Callot, précédé d'une notice par Sainte-Beuve. Angers, Pavie 1842, un vol. in-8 plein maroquin vert à décor mosaïqué dans le style des reliures de la renaissance française, joli dos orné, tranches dorées, reliure signée Amand, ex libris baron de Toulouze. 40 gravures hors texte, une planche rétrécie. Bon exemplaire dans une splendide reliure malgré les fortes rousseurs. Édition originale. Ce recueil de 66 poèmes en prose fut publié après la mort d'Aloysius Bertrand (1807-1841) par son ami David d'Angers avec l'aide de Sainte-Beuve. Dans une lettre adressée à David d'Angers (18 septembre 1837), Aloysius écrivait : « Gaspard de la Nuit, ce livre de mes douces prédilections, où j'ai essayé de créer un nouveau genre de poésie en prose, attend le bon vouloir d'Eugène Renduel pour paraître enfin cet automne. Sainte-Beuve, près d'un an après la mort de son discret auteur, la première édition de Gaspard de la Nuit rencontrera guère que le silence : vingt exemplaires seulement furent écoulés, et tant d'années après, il faudra donc attendre Baudelaire et sa préface au Spleen de Paris pour reconnaître l'importance de cet ouvrage, où il verra l'œuvre d'un précurseur de la poésie moderne. En effet, Bertrand fut le premier à composer un recueil de poèmes en prose. » On ne saurait mieux situer cette œuvre étrange et féconde, en rappelant les phrases que Baudelaire lui a consacrées dans la dédicace de son Spleen de Paris : « J'ai une petite confession à vous faire. C'est en feuilletant, pour la vingtième fois au moins, le fameux Gaspard de la nuit, d'Aloysius Bertrand (un livre connu de vous, de moi et de quelques-uns de nos amis, n'a-t-il pas tous les droits à être appelé fameux) que l'idée m'est venue de tenter quelque chose d'analogue, et d'appliquer à la description de la vie moderne, ou plutôt d'une vie moderne et plus abstraite, le procédé qu'il avait appliqué à la peinture de la vie ancienne, si étrangement pittoresque. » (Dictionnaire des OEuvres). Notre exemplaire est unique (parmi les 20 exemplaires diffusés) car il a la particularité de comporter 40 planches gravées d'après Rembrandt, Callot, Penzguily, Valerio, Flanemg... certaines d'esprit symboliste, destinées à illustrer chaque poème en prose. Ces gravures ont probablement été spécialement données dans l'ouvrage lors de la commande de cette somptueuse reliure, peut-être par le baron de Toulouze.

1000 - 2000€



118

Grande table de présentation galbée toutes faces en bois sculpté, doré. Les traverses profondément sculptées sont à décor de rinceaux feuillagés, coquilles et volutes sur un fonds quadrillé. Elles sont réunies par quatre pieds fortement galbés à courbes et contre-courbes décorés de fleurs. Le dessus au bord doré mouluré à bec de corbin reçoit un feutre recouvert d'un marbre brèche violette. Époque Napoléon III. Hauteur : 86 cm. Largeur : 226 cm. Profondeur : 102 cm.

4000 - 5000€



119

Paire de fauteuils à dossier médaillon en bois relaqué. Le dossier et les traverses sculptés d'entrelacs, les descentes d'accotoirs de piastres et feuilles. Ils reposent sur quatre pieds fuselés à cannelures rudementées. Estampilles sur la traverse arrière C. CHEVIGNY. Époque Louis XVI. Ils sont recouverts d'une tapisserie au point (usures). Hauteur : 92,5 cm. Largeur : 57 cm. Profondeur : 51,5 cm.

700 - 1000€



120

Bois sculpté peint à décor de deux angelots encadrant un vase fleuri et tenant une guirlande. Époque fin XVIIIème siècle. Hauteur : 40 cm. Largeur : 85 cm. Manques.

200 - 300€



121

Buffet de chasse en chêne ouvrant par deux portes en façade encadrées par deux petits panneaux. Les montants à cannelures, il repose sur une plinthe. Dessus de marbre rouge à bec de corbin. Époque XVIIIème siècle. Hauteur : 90,5 cm. Largeur : 189 cm. Profondeur : 69 cm. Les panneaux des portes découpés en ovale et grillagés avec une peinture en trompe-l'œil.

1500 - 2000€



122

Commode galbée en façade et sur les côtés en placage de palissandre. Elle ouvre par quatre tiroirs sur trois rangs. Ornementation de bronzes dorés : entrées, poignées, chutes, descentes, sabots, tablier, Estampillée L. BOUDIN sur le montant avant droit. Époque Louis XV. Dessus de marbre rouge à bec de corbin. Hauteur : 85,5 cm. Largeur : 130 cm. Profondeur : 61 cm. Réparations, manques, serrures changées.

2000 - 2500€



123

Deux bustes d'évêques en métal argenté, repoussé. Les têtes mitrées sont creuses assemblées à dents de loup sur les côtés et fixées sur un buste en bois recevant en façade la cape également repoussée. Les bustes sont posés sur des bases en bois découpées et moulurées, et sont recouvertes devant de plaques en métal repoussé argenté. Époque fin XVIIIème siècle. Italie? Hauteurs : 90 et 88 cm. Largeur : 36 et 37 cm. Profondeur : 16,5 cm. Nez enfoncés, mitres à refixer.

1500 - 2000€



124

Trois bustes en terre cuite de personnages de crèche représentant un homme et deux femmes. Les yeux en verre, les visages et les cheveux peints. Époque XVIIIème siècle, Naples. Hauteurs : 12,5 ; 12 et 10 cm. Ils sont fixés sur des socles modernes.

400 - 600€



125

Tapisserie d'Aubusson à décor d'animaux dans un paysage verdoyant avec un château et une cascade en arrière-plan. Époque XVIIIème siècle. Hauteur : 194 cm. Largeur : 334 cm. Réduite en dimensions, réparations, galon moderne.

800 - 1000€



126

Petit bureau cylindre en placage de bois de rose à encadrement d'amarante et de filets composés. Il ouvre en façade par deux tiroirs, un cylindre découvrant une tirette et trois petits tiroirs intérieurs et un grand tiroir en ceinture. Il repose sur quatre pieds ronds fuselés à décor de fausses cannelures. Le dessus de marbre brèche d'Alep (accidenté) ceint d'une galerie en bronze ajouré. Époque Louis XVI. Hauteur : 106,5 cm ; Largeur : 82,5 cm ; Profondeur : 45 cm. Restaurations, accidents et quelques manques.

700 - 900€



127A

Pendule en bois sculpté et peint représentant un personnage agenouillé, coiffé d'un turban et tenant sur sa tête un tonneau feuillagé dans lequel s'inscrit le mouvement. Époque XIXème siècle. Hauteur : 59 cm. Largeur : 22,5 cm. Profondeur : 11 cm. Repeints.

600 - 800€



127B

Bonbonnière ovale en verre taillé à cannelures incurvées. La prise du couvercle en pomme de pin en bronze argenté ainsi que les cerclages du couvercle, de la boîte et des pieds. Époque XXème siècle. 21 X 18 X 10 cm

100 - 150€

**128A**

L'ÉPÉE FRANCE, BICENTENAIRE DE LA RÉVOLUTION. Pendule en laiton doré commémorant le bicentenaire de la révolution française. Boîtier cage en verre semi-cylindrique, s'ouvrant à l'avant, monture en laiton doré, surmonté de trois 'feuilles de chêne', socle gravé et numéroté, plaque-borne gravée de la Déclaration des Droits de l' Homme et du Citoyen. Cadran rond, blanc, monture en laiton doré, index chiffres romains, logo du bicentenaire : 1789-1989 dans un drapeau français. Mouvement signé à l'arrière : Alain Morales, Georges Schmitz, par l' Epée. Signée et Numérotée 0012 (édition limitée à 1789 exemplaires). 33 x 18,5 x 9 cm.

200 - 300€**128B**

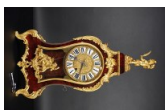
Pendule cage à armature en laiton et verre biseauté sur les quatre faces. La cadran circulaire indique les heures en chiffres romains. Début du XXe siècle. 42 x 23,5 x 17 cm. Usure à la patine, oxydations.

100 - 150€**129A**

Canapé corbeille en noyer, les accotoirs garnis, les descentes à cannelures et retour. Les traverses moulurées et les clés de raccordement sculptés. Il repose sur des pieds fuselés à cannelures rudentées. Époque Louis XVI. Hauteur : 96 cm. Largeur : 176 cm. Profondeur : 69 cm. Restaurations d'usage.

400 - 600€**129B**

Table ovale de salle à manger en noyer à deux abattants. ouvrant par le milieu. Elle repose sur six pieds gaine terminés par des sabots et roulettes en bronze. Epoque début XIXe siècle. 70,5 x 154 x 127 cm. Réparations, piqures de vers, manque une roulette.

300 - 400€**130**

Cartel de forme violonée écaillé et bronzes dorés, allégorie de l'amour. Le cadran en bronze doré à chiffres romains écaillés. Mouvement de 1855 signé de Vincenti. Époque Napoléon III. Hauteur : 59 cm. Longueur : 27,5 cm. Profondeur : 12,5 cm.

400 - 600€**131A**

Console de cartel en corne verte peinte avec tous ses bronzes d'origine. Époque XVIIIème siècle. Hauteur : 36 cm. Largeur : 44,5 cm. Profondeur : 23 cm. Manques à la corne et accidents.

150 - 200€**131B**

Paire de bouts de table en bronze argenté à quatre branches réunis au centre, un fût surmonté d'une flamme. Décor de palmettes. Base ronde. Hauteur : 25,5 cm. Travail du XXe siècle. Enfoncements.

100 - 150€**132**

Commode en acajou massif galbée en façade et bombée sur trois faces ouvrant à quatre tiroirs sur trois rangs. Les montants décreusés devant, les traverses basses découpées et moulurées. Elle repose sur quatre pieds à enroulement. Le dessus à bord mouluré. Garniture de bronzes. Travail de port bordelais. Époque Louis XVIII. Réparations, griffes sur les façades de tiroirs, trois serrures changées. Hauteur : 87,5 cm. Largeur : 128 cm. Profondeur : 64,5 cm.

1500 - 2000€**133**

Tapisserie d'Aubusson à décor d'un arbre et d'une cascade dans des bordures différentes. Époque XVIIIème siècle. Rétrécie en dimensions. Hauteur : 237 cm. Largeur : 150 cm.

400 - 600€**134**

Importante garniture de cheminée en bronze patiné et marbre noir. Les candélabres à huit bras de lumière et un feu central soutenus par une femme drapée. La pendule au cadran signé Madeline à Condé sur Noireau est surmontée de deux femmes en bronze lisant vêtues à l'antique signée L. Grégoire. Sur la base de chaque pièce, des plaques en bronze figurant des scènes animées en bas-relief. Époque Napoléon III. Léon Grégoire, sculpteur (1840-1890). Pendule Hauteur : 88 cm. Candélabre hauteur : 97 cm. Quelques petits chocs au marbre.

4000 - 5000€



135

Banquette en merisier reposant sur huit pieds fuselés à cannelures réunies par des traverses moulurées. Les côtés à dossier incurvé à panneau extérieur, garni à l'intérieur. Époque fin XVIIIème siècle. Hauteur : 72,5 cm. Largeur : 208 cm. Profondeur : 66 cm. Petites restaurations au pied, feutre à l'avant.

200 - 400€



136

Paire de colonnes en bois repeint. Le haut en chapiteau ionique, le fût torsadé reposant sur une base à décor d'oves et finissant sur un contre-socle carré. Époque XXème siècle. Hauteur : 123 et 124 cm. Largeur haut : 29 cm. Largeur base : 42 cm.

400 - 600€



137

Porte-lumière en bois sculpté, doré et peint représentant un serviteur en habit tenant un plateau dans une main et une lumière dans l'autre. Il est posé sur un socle octogonal mouluré peint et doré terminé par une plinthe en faux marbre. Époque Napoléon III. Hauteur : 183 cm. Largeur : 37 cm. Profondeur : 43 cm. Manques, sauts de matière.

400 - 600€



138

Petit guéridon en laque noire à plateau octogonal basculant. Le plateau décoré de fleurs, arbres, oiseaux et papillons en nacre incrustée. Le fût à quatre pans reposant sur une base carrée à patins. Époque Napoléon III. Hauteur : 73,5 cm. Côté : 47 cm. Manques, fentes.

100 - 150€



139A

Chevalet et cadre en loupe de thuyér massif. Travail moderne. Chevalet : 76 x 26 cm. Cache : 38 x 48 cm. À vue : 28,5 x 38 cm.

100 - 150€



139B

Lustre cage en bronze patiné à neuf lumières et une centrale. les trois branches principales soutenant des grands poignards à la base et des petits en haut. Ils sont séparés par neuf branches. L'ensemble garni de grandes plaquettes en verre taillé. Époque fin XIXe siècle. 115 x 75 cm.

1000 - 1500€



140

Exceptionnels lion et lionne en fonte de fer des fonderies du Val d'Osne marqués sur le champ de la terrasse. Modèle de Henri Jacquemart, sculpteur (1824-1896). Ref : Jean Claude Renard "L'âge de la fonte", éditions de l'amateur, pages 288 et 141. Ref : Société anonyme des hauts fourneaux et fonderies du Val d'Osne, extrait de l'album 193, planche 630 numéros 69 et 70. Lion Hauteur : 107 cm. Largeur : 45 cm. Longueur : 97 cm. Lionne Hauteur : 89 cm. Largeur : 43 cm. Longueur : 96 cm. Époque deuxième moitié du XIXème siècle.

5000 - 6000€



141

Paire de grandes jardinières moulurées en fonte de fer de forme rectangulaire aux bouts arrondis. Elles sont décorées d'un fond quadrillé et de quatre têtes d'angelots dans des cartouches fleuris. Hauteur : 32,5 cm. Longueur : 158 cm. Profondeur : 47 cm. Très certainement une fonte du Val d'Osne. Repeints.

2500 - 3500€



142

Paire de chapiteaux corinthiens en marbre blanc sculptés sur les quatre faces de palmettes, fleurs, rinceaux. La base ronde, le sommet à côtés incurvés. Époque deuxième moitié du XXème siècle. Hauteur : 45 cm. Côté : 50,5 cm. Petits accidents.

1000 - 1500€



143

Belle paire de vases Médicis en marbre blanc. Le col évasé, mouluré sur un corps lisse finit sur une base à godrons posée sur un piédoche mouluré et socle carré. Il y a un rajout d'origine parfaitement taillé, et non pas cassé, à la base des godrons d'un des vases (voir photos). Les intérieurs sont taillés à la main. Époque fin XVIIIème, début XIXème siècle. Les vases étaient dehors et sont donc patinés et nature. Nb : percés pour l'écoulement de l'eau et un vase mesure un demi centimètre plus haut que l'autre. Hauteur : 60 et 59,5 cm. Diamètre : 48,5 cm. Base : 21,5 cm.

2200 - 2800€

**144**

Paire de candélabres en métal argenté. Le fût à cannelures torsadées repose sur une base polylobée. Les trois branches feuillagées avec un vase central. Style Louis XV. Époque XXème siècle. Hauteur : 37 cm.

100 - 200€**145**

Meuble ouvrant à une porte en placage de bois de rose et palissandre avec des réserves de bois teinté à décor de fleurs, les côtés de même. Les montants arrondis, les traverses basses chantournées. Dessus de marbre blanc. Garniture de bronzes. Époque Napoléon III. Hauteur : 108,5 cm. Largeur : 85,5 cm. Profondeur : 39 cm. Accidents et manques.

200 - 300€**146**

Paire de sellettes rondes laquées noir à décor de branchages fleuris. Une vernie et une mate. Travail moderne. Hauteur : 90 cm. Diamètre : 30 cm

100 - 150€**147**

Paire de candélabres en bronze doré à quatre lumières et bras feuillagés et fleuris. Ils reposent sur une section de colonne à cannelures et piétement tripode. Époque XIXème siècle. Hauteur : 49 cm.

200 - 300€**148**

Sellette en chêne polygonal reposant sur six pieds droits. 84,5 x 33,5 x 30 cm.

80 - 100€**149**

Paire de petits vases en fonte peints en vert. Le bord mouluré d'oves et le corps de godrons. Époque fin XIXème siècle. Hauteur : 21 cm. Diamètre : 29 cm. Un bord accidenté

80 - 100€**150A**

Écran de feu en bois sculpté et doré reposant sur deux patins. Feuille en toile peinte de fleurs. Époque fin XVIIIème siècle. Hauteur 113 cm. Largeur : 94 cm. Profondeur : 34,5 cm. Manques, réparations.

150 - 200€**150B**

Cadre ovale en plâtre doré à décor de rinceaux, de fleurs, de perles et gravé. Miroir biseauté. Époque fin XIXème siècle. 104 x 90 cm. Accidents, manques.

200 - 400€**151**

Pendule représentant Atlas en bronze doré. Posé sur une base en marbre rouge griotte. Il soutient un globe également en griotte rouge à chiffres romains gravés. Aiguilles serpents; mouvement de Morti. Époque première moitié du XIXème siècle. Hauteur : 49 cm. Largeur : 14 cm. Profondeur : 17 cm.

600 - 800€**152**

Pendule de forme lyre en bronze doré à quatre colonnes à décor de buste de femme. Elle repose sur un socle décoré de palmettes et fleurs. Mouvement à fil. Époque Restauration. 65,5 x 26,5 x 12 cm. Usure à la dorure.

800 - 1000€**153**

Trumeau en bois laqué à décor d'instruments de musique et baguettes dorés. Style Louis XVI, travail XXème siècle. Hauteur 140,5 cm ; Largeur : 99 cm.

200 - 300€**154**

Table tric-trac en merisier à traverses découpées légèrement galbées. Deux tiroirs sur les côtés. Dessus amovible garni d'un cuir et d'un feutre de l'autre côté découvrant le jeu en ébène et sycomore sur fond de merisier. Elle repose sur quatre pieds galbés. Époque XVIIIème siècle. 74,5 x 76 x 61 cm. Greffes aux pieds.

300 - 500€

**155**

Table à jeu en acajou et placage d'acajou. Le plateau incrusté au centre d'un motif et autour de filets de laiton pivote et s'ouvre pour découvrir un feutre. Elle ouvre par un tiroir en ceinture souligné d'un jonc avec une écritoire intérieure. Pieds fuselés à cannelures, bagues et sabots en bronze. Époque fin XIX^{ème} siècle. Hauteur : 77. Largeur : 70 cm. Profondeur : 44 cm (pliée) 88 cm (dépliée).

350 - 450€**156**

Perroquet en porcelaine, branché, les ailes déployées, Paris. Époque XX^{ème} siècle. Hauteur : 36 cm. Largeur : 22 cm.

150 - 250€**157**

Coiffeuse en acajou et placage d'acajou. L'arrière du miroir arrondi est soutenu par deux colonnes baguées terminées par un vase. Le dessus en marbre gris Sainte Anne repose sur des colonnes baguées devant et des montants droits derrière réunis par un socle arrondi en façade. Un tiroir en ceinture découvre une écritoire intérieure garnie de son écrin d'origine. Époque Empire. Hauteur : 178 cm. Largeur : 95 cm. Profondeur : 52 cm.

400 - 600€**158**

Cartonnier en acajou et placage d'acajou à dessus brisé garni de cuir ouvrant par-dessus avec son tiroir à encier sur le côté. Un tiroir en ceinture bloquant les montants condamnant les dix cartons à façade en cuir. Époque Louis Philippe. Hauteur : 116,5 cm. Largeur : 93 cm. Profondeur : 42 cm. Fentes, accidents.

300 - 400€**159A**

Belle boîte à couverts en acajou massif cerclée de laiton sur tous les bords. Le dessus à pente chiffré en laiton et entrée de serrure de forme écusson en laiton. Poignées rentrantes en laiton sur les côtés. L'intérieur garni de feutre. Époque début XIX^{ème} siècle. Hauteur : 39 cm. Largeur : 46,5 cm. Profondeur : 37 cm.

200 - 300€**159B**

Coupe à anses sur piédouche en bronze patiné à décor de feuilles de lierre, dans le goût de Barbedienne. Fin XIX^e/début XX^e siècle. Hauteur : 12 cm.

50 - 100€**160A**

Console en acajou et placage d'acajou à dessus de marbre granite belge ouvrant par un tiroir à doucine en ceinture. Les montants arrières droits, à l'avant en console terminées en façade par des pieds griffes à volute. Socle arrondi à ressaut central plaqué en loupe d'orme. Époque Restauration. Hauteur : 94 cm. Largeur : 114,5 cm. Profondeur : 46,5 cm. Accidents, manques.

150 - 200€**160B**

Paire de petits miroirs dans des encadrements en bois doré à décor d'agrafes et volutes. Style Louis XV. 42 x 26,5 cm. Percé pour la fixation, petits manques, verres piqués.

100 - 150€**161**

Table à jeu rectangulaire à dessus garni de cuir décoré aux petits fer. Il repose sur des traverses en chêne chantournées et moulurées à deux tiroirs en vis à vis. Elle repose sur quatre pieds galbés terminés par des sabots de biche. Époque XVIII^{ème} siècle. Hauteur : 68 cm. Largeur : 73,5 cm. Profondeur : 64 cm. Cuir ancien refait et bouts des pieds.

200 - 300€**162**

Grande pendule en bronze doré représentant deux amours encadrant le mouvement surmonté d'un coq. La base mouvementée sur trois faces décorée de guirlandes, entrelacs, balustres et volutes, l'ensemble sur des pieds tournés aplatis. Mouvement signé Villard à Paris. Époque XIX^{ème} siècle. Hauteur : 68 cm. Largeur : 42 cm. Profondeur : 21 cm. Manque dans la main droite d'un amour

500 - 700€

**163**

Christ en faïence de Rouen sur une croix en bois avec le Titulus INRI. Le corps du Christ de couleur chair, daté à l'arrière 1770, les cheveux noirs, le périzonium bleu. La croix est fixée dans une encoche au sommet d'un socle mouluré décoré de couleur bleue d'instruments de la passion, d'église, d'un château et daté 1768. Époque XVIII^{ème} siècle. Hauteur totale : 97 cm. Hauteur du Christ : 46 cm. Hauteur du socle : 17 cm. Largeur : 36 cm. Profondeur : 15 cm.

350 - 500€**164**

Paire de bougeoirs en métal argenté reposant sur une base ronde à décor de perles et cannelures, le fût rond à cannelures rudementées. Époque XIX^{ème} siècle. Hauteur : 18,7 cm. Diamètre 10,8 cm.

50 - 100€**165**

Paire de bougeoirs en métal argenté reposant sur une base ronde à décor de godrons et fleurs, le fût et le binet au même décor. Époque XIX^{ème} siècle. Hauteur : 29,7 cm. Diamètre 12,6 cm.

100 - 150€**166**

Table à la Tronchin en acajou et placage d'acajou, le plateau garni de son cuir ouvre sur une crémaillère. Ouvre à un tiroir en ceinture avec tablette écrivain coulissante et casiers et à deux tirettes latérales. Pieds fuselés cannelés et à rétrécissement terminés par des rondelles. Époque vers 1820. Hauteur : 79 cm. Largeur : 89 cm. Profondeur : 53 cm.

800 - 1000€**167**

Trumeau en bois peint, de baguettes patinées, d'un miroir et d'une peinture animée de personnages. Époque XX^{ème} siècle - Remontage. Hauteur : 179 cm. Largeur : 116 cm.

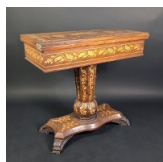
150 - 250€**168**

Table à jeu en placage de noyer à décor de paysages, feuillages et filets à plateau pivotant et ouvrant pour découvrir un décor de marqueterie, jeu d'échec sur un caisson. Fût central à pans sur une base rectangulaire à pieds griffes. Époque début XX^e. 76 x 80,5 x 42 cm.

200 - 300€**169**

Fauteuil en noyer à piétement tourné en façade et entretoise en H. Les bras incurvés et moulurés à l'extrémité. Montants arrières droits, le dossier incliné. Époque XVII^{ème} siècle. 117,5 x 64,5 x 48 cm. Un bout de pied arrière enté.

150 - 200€**170**

Commode légèrement bombée en façade ouvrant par trois tiroirs en placage d'olivier, palissandre et if. Le dessus à bord mouluré est marqueté de rosaces et d'entrelacs sur un fond d'olivier en bois de bout. Les côtés à losange dans des encadrements. Garniture de bronzes. Époque début XVIII^{ème} siècle. 76,5 x 118,5 x 63 cm. Réparations, manques, fentes.

2500 - 3500€**171**

Deux consoles demi-lune formant paire en acajou et placage d'acajou. Le dessus de marbre blanc ceint d'une galerie ajourée coiffe des traverses encadrées d'un de laiton. Elles reposent sur quatre pieds fuselés à cannelures réunis par un plateau. Sabots de bronze. Fin XVIII^{ème} / Début XIX^{ème} siècle. 82 x 73,5 x 37 cm et 82 x 76,5 x 38,5 cm. Accidents, réparations, manques.

600 - 800€**172**

Miroir à pareclozes en plâtre doré. Un fronton ajouré à coquille, fleurs et volutes. Sculptures d'angles, encadrement de perles et d'oves. Les miroirs biseautés. Époque Napoléon III. 122,5 x 98 cm. Accidents et manques.

400 - 600€

**173**

Paire de chauffeuses en bois laqué à dossier violoné, les traverses moulurées réunies par des pieds galbés sculptés. Époque début XXème siècle. Hauteur : 86,5 cm. Largeur : 53 cm. Profondeur 50 cm.

100 - 150€**174A**

Bureau de pente en vernis noir et or à décor de personnages et enfants, maisons, bateaux et fleurs. Il ouvre par un abatant garni de cuir découvrant trois tiroirs et une tirette secrète en vernis rouge. Les traverses bombées sont réunies par des pieds galbés. Garniture de bronzes. Époque début XXème siècle. 90,5 x 78 x 43 cm.

700 - 900€**174B**

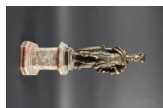
Lustre de Murano en verre blanc à six branches éclairantes, six grandes palmes, six fleurs et six petites palmes. Travail italien. Début du XXème siècle. Hauteur : 104 cm. Largeur : 80 cm. Accident.

300 - 500€**175**

Pichet en terre émaillée représentant un homme hilare couvert d'un tricorne, tenant un verre dans la main droite et un pichet dans la gauche. Une anse dans son dos faisant office de prise. Faïencerie de Neuville en Charnie, Sarthe, deuxième moitié du XIXème siècle. Hauteur : 33,5 cm. Mains gauche recollée et sauts d'émail.

400 - 600€**176**

Paire de fauteuils en cabriolet à dossier violoné en noyer. Le dossier, traverse de façade, haut des pieds devant et bouts des pieds sculptés de fleurs et feuilles. Époque Louis XV. Travail de la vallée du Rhône. 93,5 x 60 x 51,5 cm. Renforts aux ceintures et une greffe sur un haut de pied avant.

500 - 600€**177**

École du XIXème siècle. Mars et Minerve en cuirasse. D'après des modèles de François Girardon. Sculptures en bronze patiné reposant sur un piédouche en marbre veiné. Hauteur : 49 cm.

400 - 500€**178**

Commode en noyer à façade arbalète ouvrant par trois tiroirs. Le dessus mouluré, les montants droits et côtés à deux panneaux séparés par une traverse verticale. Époque XVIIIème siècle. 95,5 x 136 x 64,5 cm. Piqûres, manques.

500 - 800€**179A**

Suite de quatre fauteuils en cabriolet à dossier médaillon en bois relaqué. Le dossier, les descentes d'accotoirs et les traverses moulurées reposant sur des pieds fuselés à cannelures, rudementées en façade. Époque Louis XVI. Entretien d'usage. Hauteur : 88 cm. Largeur : 57 cm. Profondeur : 48 cm.

400 - 500€**179B**

Fauteuil en cabriolet à dossier violonné en bois relaqué. Le dossier et les traverses moulurées. Reposant sur des pieds galbés moulurés. Estampillé sous la traverse avant P. PLUVINET. Philippe Joseph Pluvinet, reçu maître en 1754. Époque Louis XV. 91,5 x 60,5 x 51,5 cm.

200 - 300€**180A**

Paire de bougeoirs en métal argenté reposant sur une base polylobée, le fût à trois pans et le binet hexagonal, ils sont gravés de fleurs et de feuillages. Époque XVIIIème siècle. Hauteur : 26,5 cm. Diamètre : 14,5 cm.

100 - 200€**180B**

Nécessaire à liqueur ou porte carafes de forme rectangulaire en métal doré à décor de femmes vêtues à l'antique soutenant des guirlandes de fleurs, vases, et branches d'olivier. Prises en couronne de laurier terminées par des enroulements. Elle contient deux carafes. Fin XIXe/ début du XXe siècle. Hauteur carafe : 19 cm Usure à la dorure.

80 - 100€**182**

Chiffonnier en placage de bois de rose et filets composés imitant des façades de tiroirs. Les montants à pans coupés et les côtés plats. Le piétement modifié et replaqué. Dessus de marbre bleu Turquin à gorge. Garniture de bronzes dorés, sabots rapportés, une serrure changée. Époque fin XVIIIème siècle. 149 x 110 x 46,5 cm.

400 - 500€



183

Paire de candélabres en bronze argenté. Le haut à trois branches à quatre lumières repose sur un binet hexagonal, un fût à trois pans à coquilles posé sur une base hexagonale et polylobée. Époque XXème siècle. Hauteur : 47,5 cm. Percés pour l'électricité.

200 - 400€



184

Commode galbée en façade en placage de palissandre et bois de rose ouvrant par quatre tiroirs sur trois rangs. Garniture de bronzes : chutes, entrées, poignées tablier. Coiffée d'un marbre brun rouge à bec de corbin. Estampillée JC ELLAUME et poinçon du JME sur les deux montants avants. Époque Louis XV. Hauteur : 7 cm. Largeur 113 cm. Profondeur : 59,5 cm. Fentes, manques, réparations.

800 - 1200€



185

Petit buffet en noyer à diminutif ouvrant par deux portes encadrées par quatre colonnes engagées et une demie au centre. La traverse haute décorée de têtes d'angelots. Le bas ouvrant par deux tiroirs encadrés de feuilles d'acanthes et deux portes encadrée par quatre colonnes engagées et une demie au centre. L'ensemble reposant sur une base fortement moulurée. Époque fin XVIème/début XVIIème siècle. 181 x 132 x 55 cm. Manque deux serrures de tiroir et plafond changé. Restaurations d'entretien.

800 - 1000€



186

Petit secrétaire en placage de bois de rose et amarante et filets ouvrant par un tiroir, un abattant découvrant six petits tiroirs et deux portes en bas. Pans coupés à décor de fausses cannelures, les côtés imitant des panneaux. Dessus de marbre gris Sainte Anne. (Angle réparé). Époque fin XVIIIème siècle. 137,5 x 79 x 39 cm. Fentes, accidents.

400 - 600€



187

Buffet vitrine à deux corps en noyer à décor de fleurs, d'oiseaux, de vases, de papillons, de palmettes et filets. Le haut à corniche mouvementée à chapeau sculpté d'une coquille et volutes. Il ouvre par deux portes vitrées et les deux pans coupés également vitrés. Il repose sur un bas ouvrant à deux portes moulurées à panneaux. Tiroir dissimulé en ceinture. Pieds aplatis en façade, droits derrière. Travail hollandais de la fin du XVIIIème siècle. 221 x 129 x 32 cm.

2500 - 2800€



188

Paire de fauteuils en cabriolet à dossier médaillon en bois laqué. Les traverses moulurées, dés de raccordement sculptés en façade, les pieds fuselés à cannelures rudementées devant. Estampillés NL MARIETTE sous la traverse avant et marque de propriétaire LMR. 89,5 x 59 x 50 cm. Époque Louis XVI. Nicolas Louis MARIETTE fut reçu maître en 1770.

300 - 400€



189

Trumeau en bois peint, supportant une baquette en bois doré encadrant un miroir à la base et une peinture représentant deux jeunes femmes dans un intérieur. Style Directoire. Hauteur : 150 cm ; Largeur : 84,5 cm.

250 - 400€



190

Paire de fauteuils en bois naturel en cabriolet à dossier violoné. Les fleurs sculptées en haut du dossier, des pieds avant et traverse de façade. Les traverses et pieds moulurés. Garnis d'une tapisserie à fleurs. Époque Louis XV. 88 x 61 x 48,5 cm. Restaurations.

200 - 300€



191

Paire de fauteuils en bois laqué en cabriolet à dossier à anse de panier. Les descentes d'accotoirs et les traverses moulurées, les pieds fuselés à cannelures rudementées. Style Louis XVI. Époque fin XIXème siècle. Hauteur : 89 cm. Largeur : 59 cm. Profondeur : 53 cm. Usures à la laque.

200 - 300€



192

Fauteuil en noyer tourné, les bras finissant par des têtes de lion stylisées. Entretoise en H, et montants droits à l'arrière. Époque XVIIIème siècle. 102 x 59 x 44 cm. Les boules des pieds devant refaites, pieds entés derrière et une traverse de côté refaite, assise changée.

100 - 150€

**193**

Fauteuil en chêne tourné, les montants droits derrière, entretoise en H mouluré. Assise en bois garnie. Époque XVIIème siècle. 90,5 x 63 x 44 cm. Un bras cassé.

100 - 150€**194**

Paire de porte-lumières représentant des personnages peints habillés tenant des bras de lumières en fer doré à trois bougies. Ils reposent sur des socles mouvementés, sculptés et peints. Travail du XXe siècle. Hauteur : 143 cm. Manques et accidents.

400 - 600€**195**

Commode galbée en bois naturel ouvrant par cinq tiroirs sur trois rangs. Les tiroirs moulurés, les montants droits, les côtés à panneau mouvementé. Entrées et poignées en bronze. Manque les serrures. Pieds entés à l'arrière et une greffe au plateau à l'arrière droit. Époque XVIIIème siècle. Hauteur : 81 cm. Largeur : 129 cm. Profondeur : 59 cm.

400 - 600€**197**

Travailleuse à décor de marqueterie de fleurs, rinceaux, instruments de musique et outils aratoires sur le plateau ouvrant qui découvre une tablette et des casiers. Un tiroir en façade et les traverses des cotés galbés et marquetées de fleurs dans des encadrements de bois de rose. Quatre pieds galbés. Garniture de bronze au plateau, chutes, filets, sabots et encadrement de miroir. Époque Napoléon III. Hauteur : 72 cm. Largeur : 58,5 cm. Profondeur : 41 cm. Petits manques de placage.

600 - 800€**198**

Colonne en onyx vert. Le plateau mouluré tournant est posé sur une un chapiteau ionique en bronze à décor de masques sur un fût en bronze à cannelures et festons. La colonne en onyx se termine par une base mouluré à décor de feuilles de laurier rubannées fixée sur un socle en onyx mouluré. Époque fin XIXème siècle. Hauteur : 117 cm. Côté : 31 cm. Petits manques.

500 - 800€**199**

Paire de bergères en bois naturel de forme gondole. Le dossier rubanné, les descentes d'accotoirs feuillagées. Elles reposent sur quatre pieds fuselés à cannelures rudementées. Époque fin XIXème siècle. 96,5 x 64,5 x 57,5 cm. Renforts aux ceintures.

200 - 400€**200**

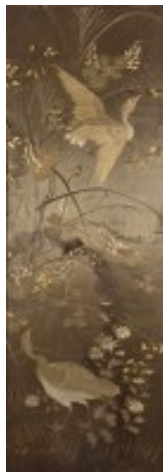
Euterpe. Piano laqué noir 1/4 de queue. Deux pédales, cordes croisées, bon état général. Numéroté 101777. Longueur : 166 cm.

2000 - 3000€**201**

Chine, XVIIème-XVIIIème siècles. Coupe libatoire en corne de Rhinocéros sculptée. L'extérieur décoré de chevaux jouant au milieu d'arbres, un grand pin aux branches noueuses formant l'anse de la coupe, la partie inférieure de la coupe sculptée de rochers ; petits manques, trous d'insectes et rayures. Hauteur : 12,5 cm. Longueur : 17,5 cm. Largeur : 10 cm. Poids : 433 gr. Déclaration n°FR2501400055-D.

15000 - 30000€**202**

Deux panneaux en incrustations de porcelaine polychrome sur fond bleu. Chine, époque milieu de la dynastie Qing (1644-1911). L'un décoré de grenadiers, l'autre orné de narcisses et de rochers, et portant deux cachets, encadrement en bois. Dimensions : 48,3 x 71,5 cm et 46,8 x 69,7 cm. Provenance : Galerie Perret & Vibert.

3000 - 5000€**203**

Ensemble de six panneaux en soie brodée. Chine, époque début XXème siècle. À décor d'oiseaux perchés sur des branchages fleuris, encadrées sous verres. Dimensions : 110 x 42 cm pour quatre, 109,5 x 38,5 cm pour deux (sans cadre). (Soie collée sur panneau, traces d'humidité, usures et manques, certains cadres accidentés).

600 - 800€



204

Boîte à thé en porcelaine bleu blanc. Chine, XVIII^{ème} siècle. Octogonale, à décor de maisons dans un paysage montagneux. Hauteur : 16 cm.

200 - 300€



205

Petit vase en porcelaine bleu blanc. Chine, époque Kangxi (1662-1722). Ovoïde, à décor de branches de fleurs, l'épaule ornée d'une frise de lambrequins. Hauteur : 19 cm. Couvercle rapporté, fêle au talon.

200 - 300€



206

Bol en porcelaine bleu blanc. Chine pour le marché vietnamien, époque XIX^{ème} siècle. Largement évasé, l'extérieur à décor de huit immortels taoïstes, marque Mantangfuji à la base, la bordure cerclée de métal. Diamètre : 19 cm.

100 - 150€



207

Saucière en porcelaine Imari chinois Chine, époque XVIII^{ème} siècle. En forme de bateau, à décor de fleurs et feuillages, les anses constituées de deux animaux grimpant sur la bordure. Largeur : 21 cm. Saut d'émail et petits éclats.

100 - 150€



208

Quatre vases en porcelaine bleu blanc dont deux avec des signatures apocryphe CHENGHUA. Époque XIX^{ème} siècle. Hauteur : 30, 28 et 21,5 cm. Fêles.

150 - 200€



209

Kendi en porcelaine bleu blanc de l'époque Wanli (XVI^{ème}-XVII^{ème} siècles), monture en argent ou métal argenté. Hauteur: 20,8 cm. Petits éclats.

400 - 600€



210

Ensemble de cinq pièces en porcelaine bleu blanc comprenant vases et crachoir. Chine pour le marché vietnamien. Époque XIX^{ème} siècle. Un vase restauré au col et deux avec des fêles.

100 - 150€



211

Deux pots en porcelaine blanc bleu. Époque XIX^{ème} siècle. Fêles sur l'un.

200 - 300€



212A

Ensemble de six pots en porcelaine blanc bleu dont l'un avec couvercle. Époque XIX^{ème} siècle. Quelques accidents.

100 - 150€



212B

Ensemble de huit pièces en porcelaine bleu de Huê. Chine pour le marché vietnamien, XIX^{ème} siècle. Comprenant un grand bol à décor de dragon et carpe, marque Noi Phu à la base, et sept coupelles à décor de paysages, lotus, phénix, poème, certaines cerclées de métal. Diamètre : 8,5 cm (bol) ; de 16 à 17 cm (coupelles). (Fêles).

600 - 800€



213

Brûle-parfum en porcelaine bleu blanc. Époque XIX^{ème} siècle. Hauteur : 10,5 cm. Diamètre : 25 cm.

150 - 200€



214

Ensemble de trois statuette de bouddha en argent repoussé. Asie du Sud-Est, époque fin du XIX^{ème} siècle. Représentés assis sur des bases étagées, vêtus de dhoti, la main gauche en bhumisparshamudra. Hauteurs : 24,4 cm, 15,5 cm et 13,8 cm. Petits manques, la tête de l'une accidentée et recollée.

600 - 800€



215

Ensemble de dix pièces en argent et métal argenté. Asie du Sud-Est, époque fin du XIX^{ème}/début du XX^{ème} siècle. Comprendant sept boîtes, deux bols et un petit plateau, de forme diverse, à décor de personnages, fleurs et rinceaux. Dimensions de la plus grande boîte : 4,5 x 18,4 x 11,3 cm (en métal argenté). Longueur de la plus petite boîte : 2,5 cm.

200 - 300€



216A

Ensemble de vingt et une pièces en porcelaine bleu blanc comprenant assiettes, petit plateau, coupe, bol, une cuillère, une coupelle. Fêles et petits éclats.

600 - 800€



216B

Ensemble de dix-neuf pièces en porcelaine bleu de Huê. Chine pour le marché vietnamien, XIX^{ème} siècle et postérieur. Comprendant : Une jardinière hexagonale à décor de dragons. Une repose-poignet rectangulaire. Un petit vase orné de paysage et poème. Un pot à chaux. Neuf bols. Deux coupes, une coupelle et un petit pot couvert. Deux cuillères. Hauteur : de 4 à 18 cm. (Accidents).

200 - 400€



217

Ensemble de deux petites boîtes en forme d'animaux en argent. Cambodge, époque début du XX^{ème} siècle. L'un représentant un lion bouddhique, l'autre un chien. Largeurs : 10 et 11 cm.

80 - 120€



218

Plateau en bois et incrustations de nacre Vietnam. Époque fin du XIX^{ème} siècle. Carré, reposant sur quatre petits pieds, l'extérieur à décor de personnages et emblèmes. Dimensions : 7 x 25 x 24,5 cm. Manques aux incrustations.

150 - 200€



219

Boîte couverte en bois incrusté d'une plaque en jade céladon. Chine, époque première moitié du XX^{ème} siècle. Rectangulaire, la plaque à décor ajouré d'un animal fantastique. Dimensions : 5,7 x 15,3 x 9 cm. Petits éclats à la plaque en jade.

80 - 120€



220

Kimono en soie brodée. Japon, époque début du XX^{ème} siècle. Finement brodé aux fils polychromes et or d'un grand phénix en vol au-dessus de deux canards mandarins. Hauteur : 188 cm. Largeur totale : 128,5 cm.

800 - 1200€



221A

Panneau en laque Vietnam. Époque XX^{ème} siècle. Rectangulaire, à décor de pins et oiseaux en vol, signé en bas à droite. 46 x 54,8 cm.

200 - 400€



221B

Panneau en soie brodée. Vietnam, XX^{ème} siècle. Rectangulaire, à décor d'oiseaux et papillons dans un paysage arboré, signé Nguyen Duy Chi. Dimensions : 119,5 x 156 cm.

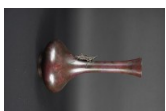
150 - 200€



222

Tenture en soie brodée. Japon, époque XX^{ème} siècle. Rectangulaire, à décor d'un paon perché sur un pin. Dimensions avec bordure : 180 x 128 cm. Dimensions sans bordure : 150 x 100 cm. Décousue dans la marge

200 - 400€



223

Vase bouteille en bronze. Japon, époque Meiji (1868-1912). Surmonté d'un long col et agrémenté d'une sauterelle en relief. Hauteur : 34 cm. Petits chocs.

200 - 300€



224

Chine, époque fin de la dynastie Qing (1644- 1911). Grand vase en porcelaine à fond vert et rehaut d'or. De forme balustre, à décor de lotus, branchages fleuris et oiseaux, l'épaulement agrémenté de quatre chilong, les anses en forme de deux chiens de Fo affrontés. Hauteur : 61 cm.

500 - 700€



225

Statuette d'homme en porcelaine Arita. Japon, époque première moitié du XVIIIème siècle. Représenté debout, vêtu d'un kimono. Hauteur : 38 cm. Accidents.

500 - 600€



226

Statuette de luohan en bronze. Chine, époque XVIIème siècle. Représenté debout sur une base lotiforme, vêtu d'une robe monastique, traces de laque. Hauteur : 16 cm. Manques.

200 - 300€



227

Ensemble de trois objets en cuivre et émaux cloisonnés. Chine, époque début XXème siècle. Comprenant une pipe à eau, un petit vase couvert et un vase balustre. Choc au vase balustre.

80 - 120€



228

Chine, époque Kangxi (1662-1722). Grand plat en porcelaine bleu blanc. Circulaire, à décor central d'une grande fleur épanouie, chaque pétale ornée de branchages fleuris, le marli agrémenté de pêches dans des cartouches sur fond de paons et rinceaux. Diamètre : 55,5 cm. Restaurations et petits éclats.

1500 - 1800€



229

Ensemble de cinq pièces en porcelaine de Canton à décor de personnages, oiseaux et fleurs. Chine, époque fin du XIXème-début du XXème siècle. Comprenant : - Une bouteille couverte et son bassin (H. de la bouteille : 36 cm ; D. du bassin : 12 cm). - Un vase cornet (H. : 28,5 cm). - Un petit vase (H. : 20 cm). - Paire de petits vases (H. : 15 cm). Accidents.

180 - 200€



230A

Une soupière couverte et paire de petites soupières couvertes en porcelaine de Canton. Chine, époque fin du XIXème-début du XXème siècle. À décor de scènes animées de personnages, oiseaux et fleurs. Dimensions : 28 x 38 x 22,5 cm. et 16 x 22 x 14 cm. Accidents pour la grande, usures.

200 - 300€



230B

JAPON. Paire de vases en métal patiné reposant sur une base circulaire, à décor en haut et bas relief de dragons dans les nuées. Travail de la fin du XIXe siècle. Hauteur : 31 cm. Manque un fond à l'un, petits accidents.

150 - 200€



231

Ensemble de treize pièces en porcelaine polychrome à décor de personnages, fleurs et fruits. Chine, époque fin du XIXème-début du XXème siècle. Largeur : de 4,5 à 20 cm. Comprenant : -Quatre boîtes couvertes, dont une cerclée de métal (D. : de 8 à 9 cm). -Une boîte à grillon (H. : 9 cm ; D. : 5,5 cm). -Un petit pot globulaire couvert (H. : 14 cm). -Deux coupes à pied (L. : 20 et 13 cm). -Deux bols lobés (L. : 11,5 et 12,5 cm). -Une coupe montée en bronze, signée Xianfeng (H. : 8 cm). -Une coupelle (D. : 13,5 cm). -Un petit vase (H. : 15,5 cm). L. : de 4,5 à 20 cm. Accidents.

200 - 300€



232

Ensemble de vingt-et-une pièces en porcelaine de Canton à décor de scènes de personnages, papillons, fleurs et fruits. Chine, fin du XIXe-début du XXe siècle. Comprenant : -Trois plats, dont deux ovales (L. : 34,5, 36,5 à 51 cm). -Un bol à punch (D. : 29 cm). -Deux théières (H. : 22 et 18,5 cm). -Ensemble de cinq boîtes gigognes (H. : de 3,5 à 12 cm). -Une jardinière (L. : 27,5 cm). -Une assiette (D. : 23,5 cm). -Trois coupelles (D. : 18 et 15 cm). -Un porte-savon (5,5 x 14 x 11,5 cm). -Une coupe évasée, un crémier, une tasse et une coupe globulaire. Accidents. On y joint un service à thé miniature, deux assiettes en porcelaine.

300 - 500€



233

Panneau en laque à fond doré dans le goût asiatique. De forme carrée, à décor de deux oiseaux perchés sur des branchages de bambous et liserons. Dimensions : 64 x 64 cm.

100 - 150€



234

Utagawa Kokunimasa (1874-1944). Triptyque, représentant deux samourais dans un paysage rocheux, encadré sous verre. 37 x 72 cm.

300 - 500€



235

JAPON. Petit vase en bronze patiné à décor d'un dragon se levant autour de la panse sur fond de nuages incisés. Marque sous la base. Hauteur : 21 cm. Petits trous.

50 - 80€



236

Boîte en argent. Chine, début du XXème siècle. Rectangulaire, à décor en léger relief d'iris, marque d'atelier à la base. Dimensions : 10 x 24,5 x 16 cm. Poids : 1556 gr.

400 - 600€



237

Vase en porcelaine dans le style de blanc de Chine. Début XXème siècle. De forme balustre quadrangulaire, à décor de fleurs et rinceaux, le col orné de feuilles de bananiers, monté en lampe. Hauteur : 36 cm (vase). Base percée.

150 - 200€



238

Statuette de Bouddha en bois laqué. Birmanie, XXème siècle. Hauteur: 30 cm. Petits manques.

80 - 120€



239

Théière en porcelaine polychrome et son étui en soie. Chine, fin de la dynastie Qing (1644-1911). À décor de scène animée de personnages dans un jardin, marque Tongzhi à la base, son étui en soie brodée. Hauteur de la théière : 11 cm. Manques et usure à l'étui.

80 - 120€



240

Statuette de luohan en porcelaine. Chine, XXème siècle. Représenté debout, vêtu d'une longue robe, tenant un bol. Hauteur : 28 cm. Usures.

100 - 120€



241

Statuette de femme en grès. Chine, XXème siècle. 24,5 x 7 x 6 cm.

60 - 80€



242

Pot tripode couvert et paire de vases en faïence Satsuma. Japon, début du XXe siècle. Globulaire, à décor de musiciennes dans un paysage arboré, les anses en forme de fleurs, le couvercle surmonté d'un shishi, signé Seizan, la paire de vases ornés de femmes à l'éventail. Hauteur : 34 cm.

100 - 200€



243

Statuette de dignitaire en bois laqué. Vietnam, début du XXème siècle. Représenté assis sur un lotus, vêtu d'une longue robe, coiffé d'un bonnet. Hauteur : 18 cm. Usures.

80 - 120€



244

Ensemble de cinq personnages en pierre dure sculptée. Chine.

150 - 200€



245

Vase en porcelaine bleu blanc et rouge fer sur fond jaune. Chine, début du XXe siècle. Fêles et éclats. H: 55 cm.

200 - 300€



246

Conque rituelle tibétaine composé d'un coquillage et armature en bronze ciselé et cuivre estampé à décor de dragons, rinceaux fleuris et masque Taotie et incrustation de turquoises et corails. 28 x 15 cm

100 - 150€



247

Statuette en grès émaillé polychrome représentant un cavalier. Fin XIXème/début XXème siècle. 36 x 23 x 17 cm. Une patte du cheval accidentée, petits manques.

50 - 100€



248

Brûle-parfum tripode couvert en jade gris. Chine, époque XXème siècle. La panse renflée et flanquée de deux têtes d'animaux fantastiques supportant des anneaux mobiles, le couvercle surmonté d'un lion bouddhique et de son petit formant la prise, socle en bois ajouré orné de motifs de sapèques et de rinceaux. 18 x 21 x 14 cm.

400 - 600€



249

Statuette en grès émaillé polychrome représentant une femme à la coiffe d'apparat tenant un vase dans ses mains. Fin XIXème/début XXème siècle. H : 25,5 cm Petits manques.

20 - 30€



250

Ensemble de sept statuettes et un brûle-parfum dans différentes pierres dures (quartz rose, lapis-lazuli, jadéite...) représentant un animal fantastique, un rapace, buddaï, un vieux sage, une jeune femme en drapé, un tambour avec porte-drapeau, une divinité tenant une fleur accompagné d'un chien. Époque XXème siècle. Accidents, manques. On y joint des petits socles en bois.

50 - 80€



251

Paire de vases en porcelaine de Canton. Chine, début du XXème siècle. Balustres, ornés de cartouches décorés de personnages dans un paysage arboré, sur fond émaillé de papillons, emblèmes, fleurs et fruits, l'épaulement agrémenté de quatre chilong en léger relief, les anses en forme d'oiseaux, montés en lampe. Hauteur : 37 cm. Bases percées.

100 - 150€



252

CHINE. Faucon. Encre sur papier. Époque XXème siècle. A vue : 117 x 56 cm.

100 - 150€